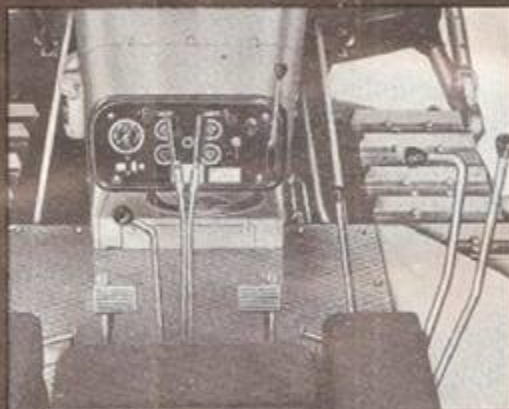
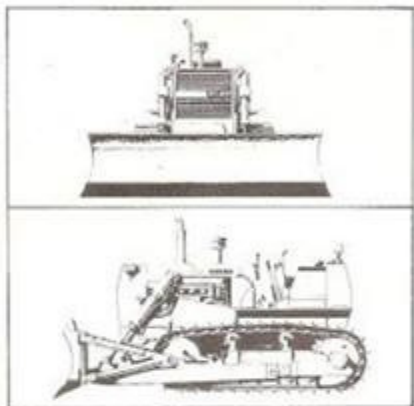


fiat

AD18

ANGLEDOZER



poste de conduite

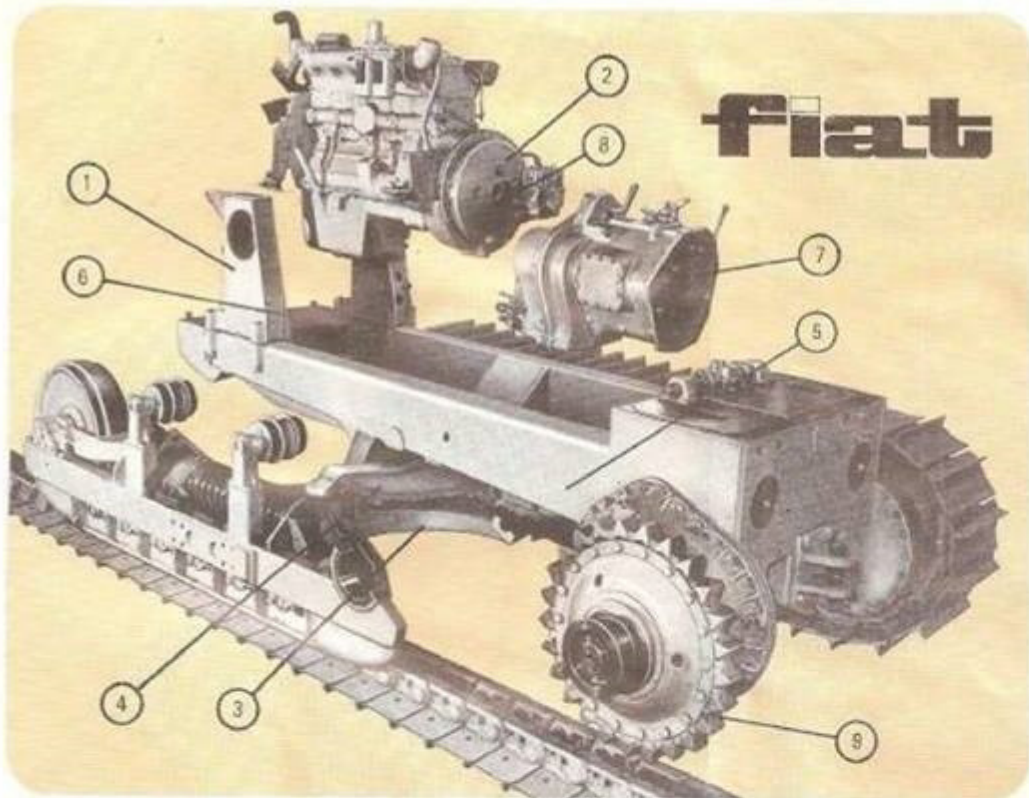
une large réserve
de puissance 180 ch



- Moteur à 6 cylindres de 12,880 l. de cylindrée
- Galets et roues tendeuses à graissage permanent
- Groupe embrayage - inverseur de marche à commande hydraulique
- Réglage hydraulique de la tension de chenilles.
- Facilité d'accès aux organes

fiat

AD18



A

B

PUISSANCE MOTEUR (au volant) 180 ch

Cette puissance s'entend nette au volant du moteur complet dans les conditions standard de température et de pression (15 °C et 760 mm-Hg). Par moteur complet, on considère le moteur équipé de ses accessoires normaux tel qu'il est installé sur le tracteur : avec ventilateur, filtre à air, pompe à eau, 9 jante et à gas-oil.

CHASSIS

Porteur en acier soudé, supportant les vérous de l'angledozer, raccordé à l'arrière au bloc transmission finale et reposant à l'avant sur la traverse oscillante de suspension.

MOTEUR

FIAT type 621001

- Diesel 4 temps à injection directe
- Nombre de cylindres 6
- Alésage et course 135 x 150 mm
- Cylindrée 12.880 cm³
- Taux de compression 16,7
- Régime nominal 1.800 tr/min
- Vibreur équilibré sur 7 paliers.
- Graissage par double pompe à engrenages (une principale de débit, une auxiliaire de récupération) pour l'alimentation aux pontes importantes.
- Refroidissement par eau.
- Filtre à air à sec, avec préfiltre centrifuge.
- Lancement par démarreur électrique.

TRANSMISSION

- Embrayage bidisque à bain d'huile à commande hydraulique; garniture des disques en métal fritté; la commande de l'embrayage est combinée avec celle de l'inverseur de la boîte.
- Boîte de vitesses à 6 rapports, à engrenages toujours en prise, commandée par un levier unique. Inverseur de marche à commande hydraulique avec deux embrayages multidisques.
- Réducteurs latéraux à double réduction.

VITESSE EN km/h

	avant	arrière
1 ^{re}	2,1	2,4
2 ^e	2,7	3,0
3 ^e	3,6	4,0
4 ^e	4,7	5,2
5 ^e	6,0	6,7
6 ^e	7,9	8,8

EFFORTS DE TRACTION EN kg

	moyens (1)	maxi.
1 ^{re}	16.000*	18.000*
2 ^e	14.000	15.000
3 ^e	10.000	11.000
4 ^e	7.500	8.100
5 ^e	5.600	6.000
6 ^e	4.000	4.300

(1) au régime nominal de 1.800 tr/min.

* limités par l'adhérence.

DIRECTION

- Embrayages multidisques et freins à sec.
- Servo-commande hydraulique des embrayages.
- Disques montés des embrayages avec garniture en métal fritté.

PHOTO A

- 1 - Bâti supports de vérous
- 2 - Embrayage central
- 3 - Jambe de force du chariot de chenilles
- 4 - Traverse oscillante de suspension
- 5 - Châssis caissonné
- 6 - Traverse avant avec bouclier de protection
- 7 - Groupe boîte de vitesses et inverseur
- 8 - Liaison par cardans avec boîte de vitesses
- 9 - Secteur denté démontable du barbotin

PHOTO B

Les 2 secteurs dentés démontables du barbotin

PHOTO C

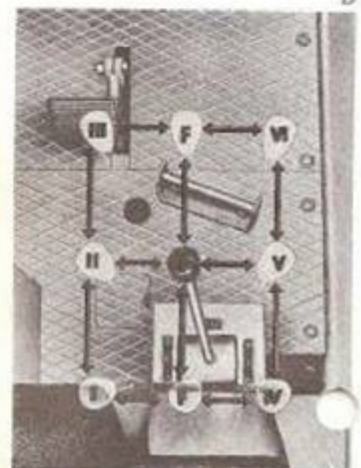
Inverseur de marche et boîte de vitesses

PHOTO D

Positionnements du levier de vitesses

PHOTO E

- Chariot de chenille:
- 1 - dispositif de réglage hydraulique de la tension
 - 2 - flasques guidés et de protection
 - 3 - protection renforcée des galets



C

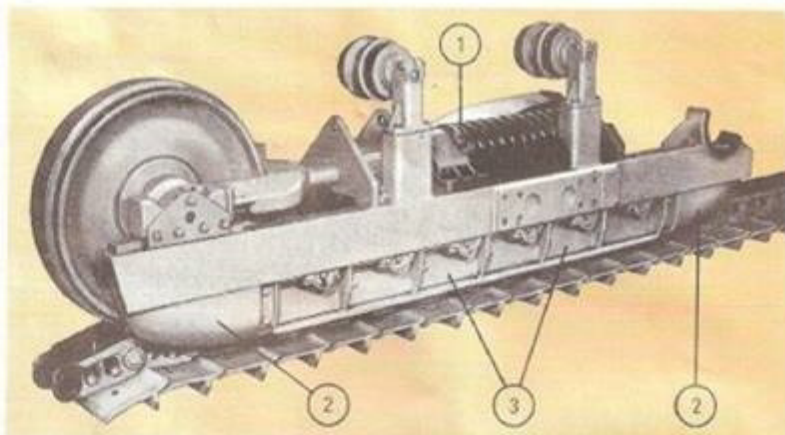
D

CHARIOTS DE CHENILLES

- Longérons caissons.
- Suspension avec traverse oscillante, appuyée sur les trains de chenilles.
- Interposition de butées en caoutchouc.
- Chaque chariot avec 6 galets porteurs et 2 galets de retour.
- Galets et roues tendeurs à graissage permanent (long-life) avec joints métalliques.
- Galets porteurs en acier ou manganèse traité thermiquement à forte profondeur.
- Réglage hydraulique de la tension des chenilles.
- Barbotins avec couronne en deux secteurs démontables.

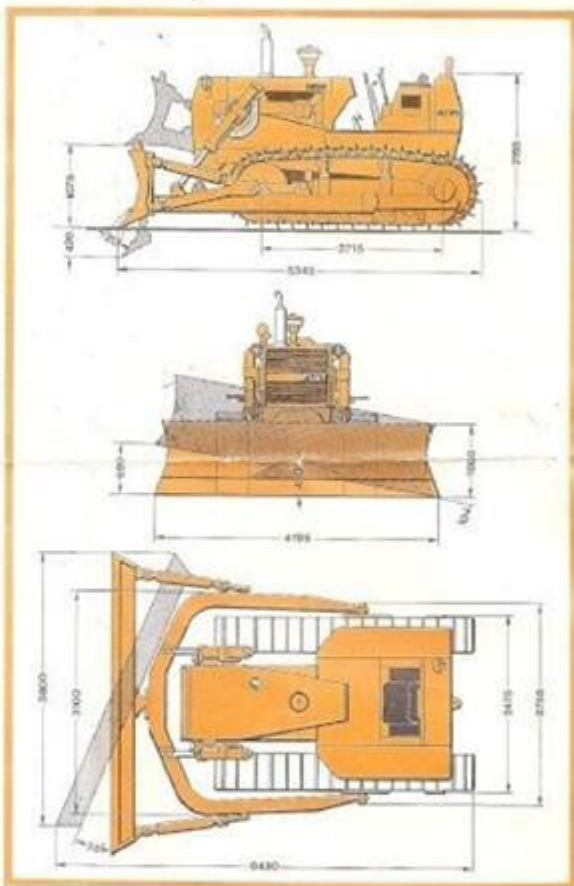
CHENILLES

- Voie	1.920 mm
- Empattement	2.715 mm
- Nombre de tuiles par chaîne	38
- Largeur des tuiles :	
a) standard	508 mm
b) sur demande	610 mm
- Surface d'appui au sol :	
a) tuiles standard	27.585 cm ²
b) tuiles de 610 mm	33.125 cm ²
- Pression spécifique au sol :	
a) avec tuiles standard	0,65 kg/cm ²
b) avec tuiles de 610 mm	0,55 kg/cm ²



INSTALLATION HYDRAULIQUE

- Groupe monobloc comprenant pompe, réservoir et distributeur.
- Pompe à engrenages commandée par l'arbre moteur.
- Débit au régime moteur de 1.800 tr/min : 270 l/min.
- Pression de tarage : 130 kg/cm².
- Distributeur à deux éléments réunis en un corps unique avec clapets de protection sur chaque circuit, valves anti-retour, valve de reflux.
- Circuit de levage de la lame : distributeur à 4 positions - levage, abaissement, arrêt, flottant.
- Circuit auxiliaire : distributeur à 3 positions - levage, abaissement et arrêt (pour ripper).
- Vannes hydrauliques à double effet :
- alésage et course : 120 x 920 mm.
- Circuit d'huile complètement étanche et protégé par deux filtres : un métallique sur conduit d'aspiration et un avec cartouche de papier en dérivation sur la canalisation de retour d'huile au réservoir.
- Vitesse de soulèvement de la lame au régime moteur de 1.800 tr/min : 0,43 m/s.



EQUIPEMENT ANGLEDOZER

- Lame pourvue de taillants :
 - a) central : réversible
 - matériau : acier manganésif traité thermiquement ;
 - longueur, largeur, épaisseur : 3.335 x 220 x 25 mm
 - b) latéraux
 - matériau : acier au chrome-molybdène traité thermiquement ;
 - longueur, largeur, épaisseur : 425 x 247 x 30 mm
 - Longueur de la lame
- | | |
|--|-----|
| 4.195 mm | |
| - Angle de « TIP » de chaque côté de la position médiane | 10° |

SIÈGE CONDUCTEUR

- Avec réglage de la position longitudinale et de l'inclinaison du coussin et du dossier.

RAVITAILLEMENTS

- Gas-Dil	310 l
- Circuit de refroidissement	50 l
- Huile moteur	34 l
- Huile pour embrayage central, boîte de vitesses et transmission arrière	57 l
- Huile pour réducteurs latéraux (chacun)	37 l
- Huile pour installation hydraulique du dozer	52 l

DIMENSIONS ET POIDS

- Longueur avec lame en position droite	5.345 mm
- Largeur avec lame en position droite	4.195 mm
- Largeur avec lame en position angle 25°	3.800 mm
- Garde au sol	450 mm
- Poids avec équipement standard :	
en ordre de marche	17.900 kg
en ordre d'expédition (sans eau et gas-oil)	17.585 kg

EQUIPEMENT ELECTRIQUE ET TABLEAU DE BORD

- Tension 24 V - deux batteries de 12 V reliées en série.
- Capacité 135 Ah.
- Deux projecteurs avant - un projecteur arrière.
- Appareils de contrôle :
- Chronotachymètre - Thermomètre d'eau moteur - Manomètre d'huile du moteur - Thermomètre et manomètre d'huile de la transmission -
- Témoin de charge - Indicateur de dépression du filtre à air.

EQUIPEMENT STANDARD

- Bouclier de protection du carter moteur avec crochet.
- Protection de la transmission.
- Protections des barbotins.
- Flasques de guidage des chenilles.
- Protections renforcées pour galets porteurs.
- Crochet arrière.

ACCÉLÉRATEURS SUR DEMANDE

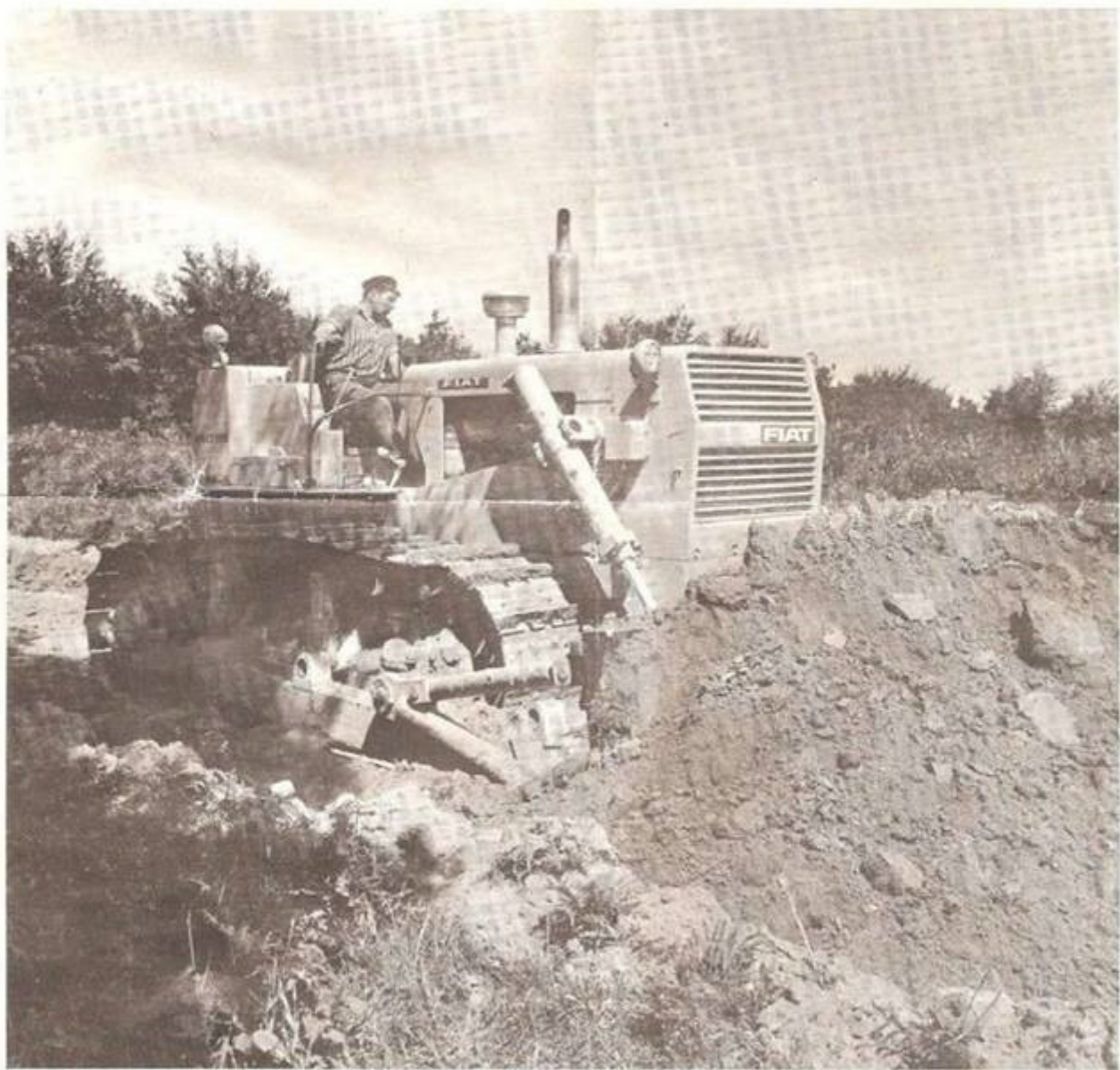
- Tuiles de 610 mm.
- Ripper RP 18 à 3 dents oscillantes : profondeur de travail 640 mm.



fiat AD18

ANGLEDOZER

É. VIGUIER
37, AVENUE DE LA FIAT
11500 PONTAUDRIAN - 03 20 30 52



FFSA - FIAT

Société Anonyme au Capital de 130.000.000 F

DÉPARTEMENT TRAVAUX PUBLICS

116-118, RUE DE VERDUN - 92 - PUTEAUX...

TÉL. : 505.26.70 et 36.80

r.c. série 60 b 5910

MATERIELS
DE TRAVAUX
PUBLICS

FIAT

VOTRE CONCESSIONNAIRE